

## **Social- og sundhedsassistenter og sygeplejersker på sygehusene – det siger FOA's FTR**

FOA har i perioden 15. oktober til 28. oktober gennemført en rundspørge til FOA's fællestillidsrepræsentanter på landets sygehuse. Fællestillidsrepræsentanterne har svaret på spørgsmål om udviklingen i antallet af social- og sundhedsassistenter på sygehusene de seneste år. 22 ud af 30 fællestillidsrepræsentanter har deltaget i rundspørgen. Det giver en svarprocent på 73.<sup>1</sup>

Rundspørgen ligger i forlængelse af den undersøgelse, som FOA har fået gennemført af KORA om social- og sundhedsassistenterne på sygehusene og deres fremtid. FOA har dog selv måtte forsøge at indhente oplysninger om fordelingen af social- og sundhedsassistenter og sygeplejersker på de enkelte sygehuse gennem denne rundspørge, da det ikke kunne indhentes gennem KORA-undersøgelsen.

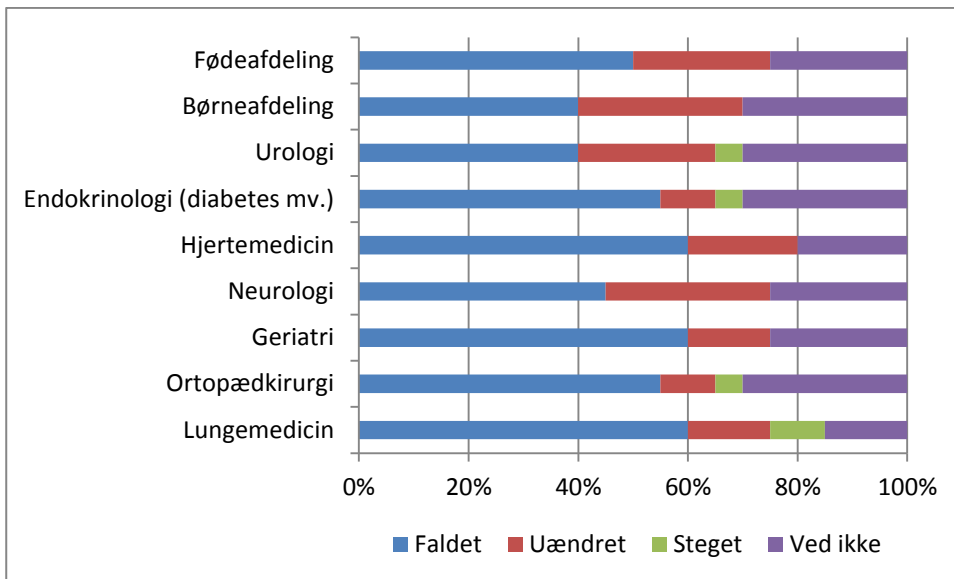
### **Antallet af Social- og sundhedsassistenter er reduceret i afdelingerne**

Rundspørgen viser, at antallet af social- og sundhedsassistenter er faldet på alle typer afdelinger, som rundspørgen har spurgt ind til. Mellem 40 og 60 procent af respondenterne svarer, at antallet er faldet på alle afdelingerne. Mellem 10 og 30 procent siger, at antallet har været uændret de sidste 2 år. Mellem 15-30 procent svarer 'ved ikke'. Se figur 1 neden for.

### **Fig. 1. Er antallet af social- og sundhedsassistenter og sygehjælpere steget, faldet eller uændret de sidste 2 år?**

---

<sup>1</sup> 19 har gennemført, 3 har afgivet nogen svar ud af de 30 FTR.

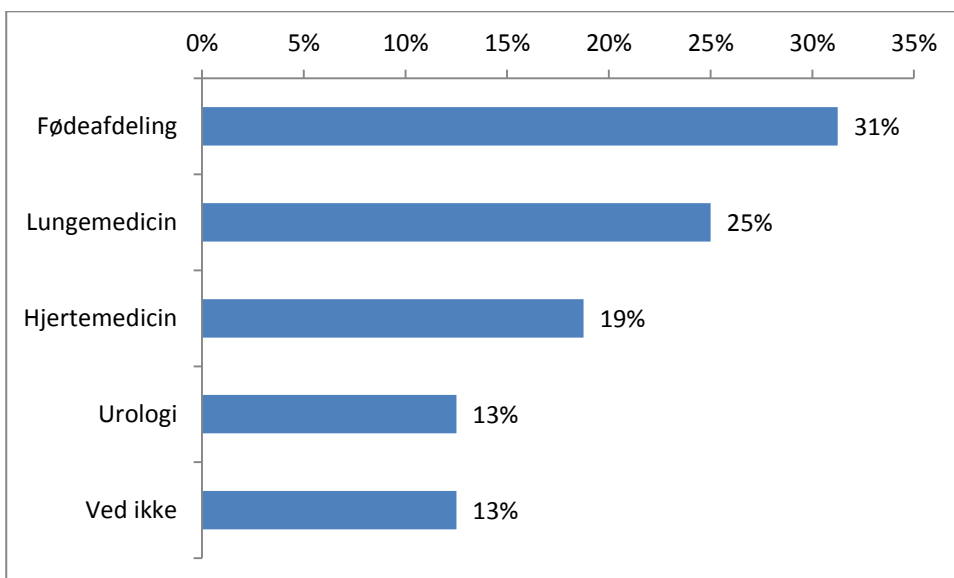


Svar: 20

### Falder især på fødeafdelinger og lungemedicinske afdelinger

Antallet af social- og sundhedsassistenter og sygehjælpere er faldet mest på landets fødeafdelinger og de lungemedicinske afdelinger, når man spørger FOA's fællestillidsrepræsentanter. 31 procent peger på fødeafdelingerne og 25 procent på de lungemedicinske afdelinger og 19 procent siger, at antallet er faldet mest på de hjertemedicinske afdelinger. Se fig. 2.

**Fig. 2. Hvor er antallet af social- og sundhedsassistenter og sygehjælpere faldet mest?**

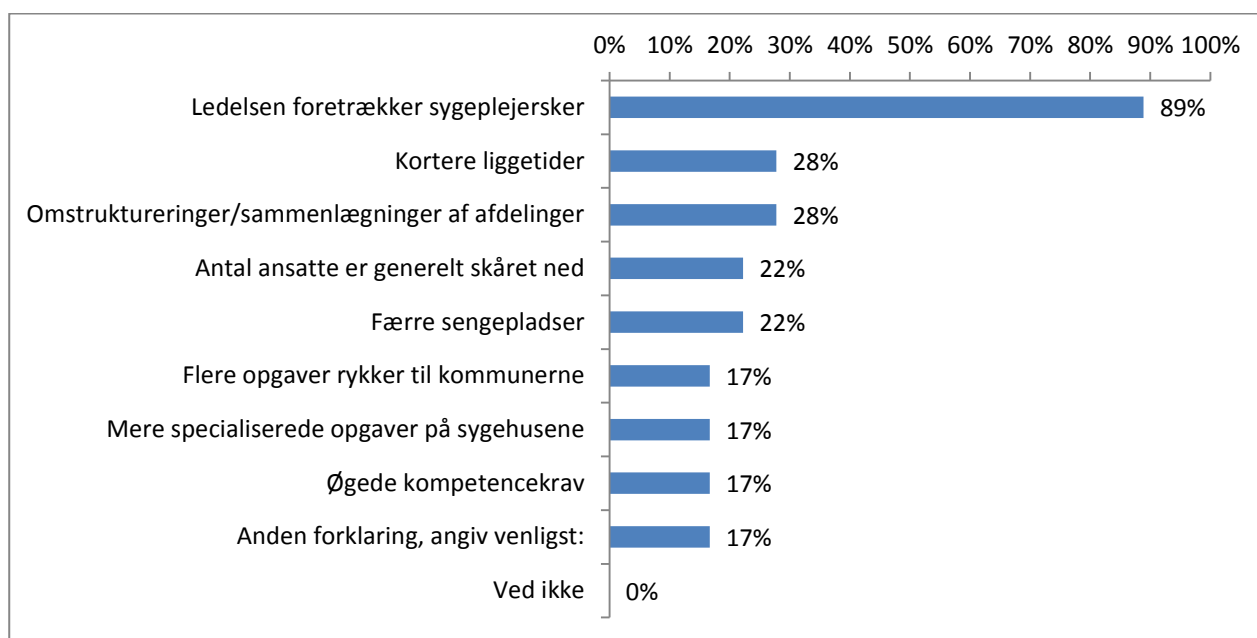


Svar: 16

### Ledelsen foretrækker sygeplejersker

Fællestillidsrepræsentanterne er blevet spurgt om hvilke forklaringer, der efter deres opfattelse er de vigtigste på faldet i antallet af social- og sundhedsassistenter og sygehjælpere. En absolut overvejende del (89 %) peger på, at ledelsen foretrækker sygeplejersker. Dernæst peger de på kortere liggetider (28 %) og på sammenlægninger af afdelinger (28 procent), som afgørende for faldet i antallet af social- og sundhedsassistenter og sygehjælpere. Se figur 3.

**Fig. 3. Hvilke forklaringer er efter din opfattelse de vigtigste på faldet i antallet af social- og sundhedsassistenter og sygehjælpere?**



Svar: 18 (har kunnet sætte 3 krydser, så derfor er summen større end 100)

### Andelen af social- og sundhedsassistenter og sygehjælpere i forhold til sygeplejersker på en række afdelinger på landets sygehuse

Rundspørgen ligger i forlængelse af den undersøgelse, som FOA har fået gennemført af KORA om social- og sundhedsassistenterne på sygehusene og deres fremtid. KORA har dog ikke fået tilladelse til at offentliggøre fordelingen af social- og sundhedsassistenter og sygehjælpere i forhold til sygeplejersker på de forskellige afdelingstyper. Derfor har FOA selv måtte forsøge at indhente oplysningerne gennem FOA's fællestillidsrepræsentanter. Opgørelsen bygger naturligvis på en række usikkerheder og skal tages med forbehold for de muligheder fællestillids-

repræsentanterne har haft for at indsamle data inden for en kort periode, hvor undersøgelsen har kørt.

Men opgørelsen vidner om betydelige forskelle fra sygehus til sygehus i andelen af social- og sundhedsassistenter og sygehjælpere i forhold til sygeplejersker.

Inden for lungemedicin ligger fx Gentofte meget lavt med en andel på 3 procent mod 55 procent på Nykøbing Falster og 50 procent på Bornholm og Frederikssund. Også Odense og Bispebjerg ligger lavt med cirka en fjerdedel social- og sundhedsassistenter og sygehjælpere i forhold til sygeplejersker. Se tabel 1 neden for

Også inden for hjertemedicin ligger andelen lavt. I Gentofte er tilfældet 3 procent og 1 procent på Hospitalsenheden Vest (Holstebro). Nykøbing Falster ligger højt med 62 procent og Bornholm med 50 procent.

Disse store forskelle vidner om meget forskellige tilgange til at ansætte social- og sundhedspersonale i forhold til sygeplejersker. Baggrunden uddybes i KORA's undersøgelse, som indeholder interview med ansatte og ledere på fire forskellige afdelinger.

**Tabel 1. Andel social- og sundhedsassistenter + sygehjælpere i forhold til sygeplejersker**

Sygehus (FTR)	Lunge medicinen	Ortopædkirurgisk	Geriatrici	Neurologi	Hjertemedicinen	Endokrinologi (diabetes mv.)	Urologi	Børneafdelingen	Fødeafdeling
Bornholms hospital	50%	67%		50%	50%	0%	40%	50%	
Frederikssund	50%				13%	100%			
Nordsjællands Hospital									
Herlev Hospital		58%		40%					
Bispebjerg	26%	37%	83%	37%	15%	17%			
Hvidovre Hospital	39%	77%			18%	52%		18%	
Gentofte Hospital	3%	3%	38%	33%	3%	11%			
Hospitalsenheden Vest (Holstebro)	27%				1%				
Regionhospital Vest mv.		24%					33%		50%
Regionshospitalet Horsens	34%	33%	0%	20%	20%				6%
Regionshospitalet Randers									
Sygehus Vendsyssel	36%		39%	68%	18%	44%	11%	22%	25%
Akutsygehuset Nykøbing Falster	55%				62%				
Epilepsihospitalet Dianalund				233%					

Slagelse Ringsted	29%	200%				53%			
Roskilde									
Næstved Sygehus		43%	110%	96%	29%				
Psykiatrien Region Sjælland									
Sydvestjysk Sygehus Esbjerg / Grindsted	39%	41%		36%	32%			26%	300%
Odense Universitets Hospital	25%	35%	120%	29%	30%	20%	31%	16%	27%
<b>I alt</b>	<b>30%</b>	<b>42%</b>	<b>58%</b>	<b>52%</b>	<b>18%</b>	<b>27%</b>	<b>31%</b>	<b>20%</b>	<b>53%</b>

På en række områder har FTR ikke kunnet oplyse antallet af sygeplejersker og en række har ikke haft oplysninger for alle afdelinger. Derfor fremstår nogle felter tomme. Nogle felter er over 100 % hvilket udtrykker, at der er oplyst, at være flere social- og sundhedsassistenter og sygehjælpere end sygeplejersker.

Fællestillidsrepræsentanterne har i rundspørgen kunnet komme med yderligere kommentarer til undersøgelsen. Her følger de svar, der er afgivet på det åbne spørgsmål:

- Det er helt klart min holdning at man begrundet behøver sygeplejersker med at vi som social- og sundhedsassistenter ikke har kompetencer nok til at varetage de komplekse patienter.
- Det kommer helt an på den ledende sygeplejerske hvor mange SSA der er og hvor mange kompetencer de får. Det ses på vores lille sygehus ved at der er forholdsvis flere SSA'er på endokrinologisk afdeling hvor SSA gruppen har flere kompetencer end de andre afd. De afdelinger hvor den ledende sygeplejerske kun ønsker sygeplejersker bliver det således. Det er og bliver jo sygeplejersker der sidder på magten.
- Jeg kan se en tendens til at man så småt igen ansætter Social- og Sundhedsassistenter. Grundet man ikke kan få sygeplejersker. Så nu bliver de igen brugt til "Polyfilla"
- Jeg har ved min gennemgang stødt på flere uuddannede, helt nøjagtig 29 i alt.
- Det handler om, at når der er skåret så meget ind til benene, skal kompetencerne også være i orden - det skal være kompetent personale og kan de ikke følge med, er det helt klart ikke her de skal være, det er der sagt til vores HMU. De er også meget hurtige med at komme af med vores kollegaer der går hen og bliver syge, hvis de ikke kan se et samarbejde og en rimelig hurtigt tilbagevendelses plan - så er det ud af vagten. Der er et hold sygeplejersker der er gået ned med stress - vi har endnu ikke nogle fra vores gruppe, men jeg kan frygte det vil komme. Som en oversygeplejerske sagde til mig da jeg gik til hende om at få ansat social og sundhedsassistenter i vores dagkirurgiske afd. "*jeg vil have hele pakken - jeg vil have en sygeplejerske der kan alt og være alle steder*" Hun var svær at komme igennem hos. Jeg kunne mærke at hun kun vil hendes egen faggruppe, det er set ved andre ledere - det er også det der er fejlen, vi har sygeplejersker som ledere, som kun vil dem selv.
- Social- og sundhedsassistenterne er en uddød race på hospitalerne, eleverne mangler i den grad nogle, at spejle sig i. Hver gang der rejses en social- og sundhedsassistent bliver stillingen omkonverteret til sygeplejerske.
- Det er megen fokus på kompetenceudvikling men ledelsen vælger kun at udvikle sygeplejersker. Der er fokus på det accelereret patientforløb og ledelsen mener ikke at social og sundhedsassistenter har kompetencer til at indgå i et sådan forløb. Flere og flere kompetencer tages fra faggruppen. Faggruppen kommer IKKE i betragtning til f.eks. ambulatorier, daghospitaler og diagnostiske centre
- Kunne ønske at FOA gik mere ind i kampen, for at fastholde Social- og sundhedsassistenterne på sygehusene, samt arbejdede for efteruddannelse af vores faggruppe, således at vi står stærkt, når vi som FTR kæmper for vores faggruppe.

- Aktuelt har vi en afdeling som argumenterer for at man skal bruge sygeplejersker " der kan det hele" fordi vi har travlt, mange krav og høj produktivitet. Det syntes jeg er et noget søgt argument. I dag er det mange erfarne assistenter som oplever nye teoretisk velfunderede sygeplejersker, som ikke har den praktiske oplæring. Det er ledelsens holdning der afspejler om man ønsker assistenter. Trods nogle oversygeplejerskers mening, er der stadig rigtig mange opgaver tæt på patienterne.
- Sygehuset har i de sidste par år fået lavet fremmødeplaner af HR og på et tidspunkt fik vi i Sygehus Nord at vide at der var 42 social- og sundhedsassistenter for mange.  
På børneafdelingen har man for flere år siden besluttet at det at passe børn er for "komplekst" for social og sundhedsassistenterne. Stillingerne bliver besat med sygeplejersker ved ledighed.  
På blandet andet anæstesi, fødegang og fysiurgisk afd. vælger man at ansætte sygeplejersker, jordemodere og fysioterapeuter.  
Samtidig er der ikke er de store muligheder for opkvalificering for social- og sundhedsassistenterne